

СВЕТИЛЬНИК ПЫЛЕВЛАГОЗАЩИЩЕННЫЙ ДЛЯ ЛЮМИНЕСЦЕНТНЫХ ЛАМП

Краткое руководство по эксплуатации

1 Основные сведения об изделии

1.1 Светильник пылевлагозащищенный для люминесцентных ламп типа ЛСП 3907(А) ЭПРА, ЛСП 3908(А) ЭПРА товарного знака IEK (далее – светильники) предназначены для работы в однофазных сетях переменного тока напряжением до 230 В частоты 50 Гц.

1.2 Светильник соответствует требованиям ТР ТС 004/2011, ТР ТС 020/2011, ТР ЕАЭС 037/2016.

1.3 Область применения светильников:

- для общего освещения общественных, производственных и подсобных помещений с повышенным содержанием пыли и влаги (прачечных, теплиц, цехов предприятий, гаражей, подвалов и т.п.);
- для наружного освещения на открытых строительных и производственных площадках.

2 Технические данные

2.1 Основные технические данные светильников приведены в таблице 1.

Таблица 1

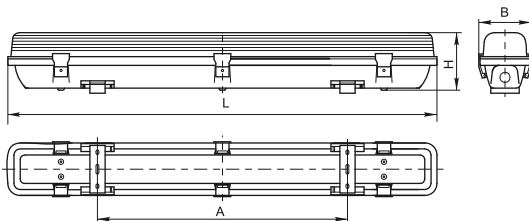
Наименование показателя	Значение для ЛСП			
	3907	3907А	3908	3908А
Номинальное напряжение, В	230			
Номинальная частота, Гц	50			
Тип устанавливаемых люминесцентных ламп*	Т8			
Тип цоколя устанавливаемой люминесцентной лампы*	G13			
Номинальная мощность устанавливаемых люминесцентных ламп, Вт	1×18	2×18	1×36	2×36
Номинальное напряжение устанавливаемых люминесцентных ламп, В	230			
Тип ПРА	Электронный ПРА			
Класс защиты от поражения электрическим током	I			
Степень защиты по ГОСТ 14254 (IEC 60529)	IP65			
Способ установки	Настенный, потолочный			

Продолжение таблицы 1

Наименование показателя	Значение для ЛСП			
	3907	3907A	3908	3908A
Материал опорной поверхности	Поверхность из нормально воспламеняемого материала			
Коэффициент мощности, cosφ, не менее	0,9			
Температура эксплуатации, °С	-25...+40			
Относительная влажность, %	90			
Высота над уровнем моря, м	2000			
Группа механического исполнения по ГОСТ 17516.1	М3			
Климатическое исполнение и категория размещения по ГОСТ 15150	УХЛ2			
Материал корпуса	ABS пластик			
Материал плафона	Полистирол			

*Люминесцентные лампы в комплект поставки не входят.

2.2 Габаритные размеры светильников приведены на рисунках 1 и 2.



ЛСП	3907	3907A	3908	3908A
H, мм	84	84	84	84
B, мм	78	120	78	120
L, мм	658	658	1260	1260
A, мм	360	360	840	835

Рисунок 1

3 Комплектность

3.1 Комплектация изделий должна соответствовать таблице 2.

Таблица 2


Наименование	Количество, шт. (экз.)	
	ЛСП 3907, ЛСП 3907А	ЛСП 3908, ЛСП 3908А
Светильник	1	
Рассеиватель	1	
Защёлки для крепления рассеивателя	6	10
Саморез	4	
Дюбель пластмассовый	4	
Сальник резьбовой	1	
Упаковочный полиэтиленовый пакет	1	
Упаковочная коробка	1	
Паспорт	1	

4 Меры безопасности

4.1 Монтаж светильника, чистку и замену ламп осуществлять только при отключённом электропитании сети. Обязательно убедитесь в отсутствии напряжения на месте работ с помощью указателя напряжения.

4.2 Эксплуатация светильника должна производиться в соответствии с «Правилами технической эксплуатации электроустановок потребителей».

ВНИМАНИЕ

Металлическая часть светильника (внутренняя панель с ЭПРА) подлежит обязательному заземлению посредством присоединения к клеммному зажиму .

ЗАПРЕЩАЕТСЯ

Эксплуатировать светильник с треснувшим плафоном.

Подключать светильник к неисправной электропроводке.

Устанавливать светильник на воспламеняемые и легко воспламеняемые материалы, например, такие как древесный шпон и материалы на основе дерева толщиной мене 2 мм.

5 Правила монтажа и эксплуатации

5.1 Перед установкой светильника необходимо рассчитать длину подводящих проводов для монтажа (сечение подключаемых проводов не менее $3 \times 0,75 \text{ мм}^2$).

5.2 Светильник предназначен для подключения к электрической цепи с выключателем.

5.3 Подготовка светильника к эксплуатации:

- извлеките из корпуса светильника внутреннюю панель с ЭПРА, удерживаемую на пластиковых фиксаторах;
- установите резьбовой сальник, входящий в комплект изделия, во входное отверстие на корпусе светильника;
- монтаж светильника на рабочую поверхность производите при помощи скоб монтажных, входящих в комплект поставки.
- наметьте и просверлите на поверхности потолка, стены отверстия для крепления скоб. Закрепите скобы монтажные на монтажной поверхности и защёлкните в них корпус светильника (рисунок 2);

- пропустите провода через резьбовой сальник на корпусе светильника.
 - присоедините подготовленные концы проводов к винтовым зажимам L, N и, согласно маркировки на клеммном зажиме. Затяните винты;
 - установите панель с ЭПРА в корпус светильника;
 - установите на светильник люминесцентную лампу (для ЛСП 3907 и ЛСП 3908) или две лампы (для ЛСП 3907А и ЛСП3908А). Лампы в комплект поставки не входят;
 - установите на светильник рассеиватель и зафиксируйте его защёлками;
 - светильник готов к эксплуатации.
- 5.4 Замена люминесцентных ламп:**
- отключите светильник от сети питания;
 - снимите со светильника рассеиватель, отстегнув боковые защёлки.
 - извлеките неисправную лампу(ы);
 - вставьте новую люминесцентную лампу(ы) штырями обеих цоколей в пазы держателей и поверните ее на 90° до щелчка;
 - установите на светильник рассеиватель.

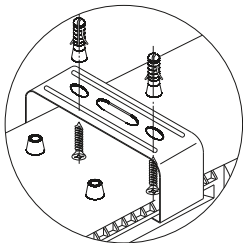


Рисунок 2

6 Техническое обслуживание

- 6.1 Светильник является законченным изделием и ремонту не подлежит.
- 6.2 При загрязнении светильника его следует протереть сухой или слегка влажной мягкой тканью. Не допускается применение растворителей, других агрессивных моющих и абразивных средств.
- 6.3 Все работы по обслуживанию производить при выключенном светильнике.

7 Транспортирование, хранение и утилизация

7.1 Транспортирование светильника производится при температуре окружающего воздуха от минус 50 °С до плюс 40 °С любым видом крытого транспорта, обеспечивающим предохранение упакованных светильников от механических повреждений.

7.2 Хранение светильника осуществляется в упаковке изготовителя в помещениях с естественной вентиляцией и при отсутствии в воздухе кислотных, щелочных и других химически активных примесей. Температура окружающего воздуха – от минус 50 °С до плюс 40 °С. Верхнее значение относительной влажности воздуха – 98 % при плюс 25 °С.

7.3 При хранении на стеллажах или полках светильники (только в потребительской таре) должны быть сложены не более чем в 5 рядов по высоте.

7.4 Светильники не содержат дорогостоящих или токсичных материалов, требующих специальной утилизации.

8 Срок службы и гарантия изготовителя

8.1 Гарантийный срок эксплуатации светильника – 1 год со дня продажи при условии соблюдения потребителем правил эксплуатации, транспортирования и хранения.

8.2 Срок службы светильника – 10 лет.