

Краткое руководство по эксплуатации**Основные сведения об изделии**

Аксессуары товарного знака ИТК предназначены для обеспечения возможности монтажа оборудования в шкаф и для соединения шкафов серии LINEA N, E в ряд.

Переходник по ширине необходим для тех случаев, когда требуется установить в телекоммуникационный шкаф с монтажной шириной 21" оборудование, имеющее фактор монтажа 19". Установка переходника осуществляется на монтажные направляющие шкафов и телекоммуникационных стоек.

Кронштейн 19" предназначен для крепления выключателя концевого.

Кронштейн крепления между профилем и боковой стенкой предназначен для крепления всех типов вертикальных ИТК PDU, включая PDU с мониторингом, вертикальных органайзеров в шкафах шириной 800 мм между 19" монтажным профилем и боковой стенкой.

Кронштейн крепления между профилем и дверью предназначен для крепления всех типов вертикальных ИТК PDU, включая PDU с мониторингом, вертикальных органайзеров в шкафах шириной 800 мм между 19" монтажным профилем и дверью.

Соединительный комплект для организации соединения шкафов серии LINEA N, E в ряд. Один комплект предназначен для соединения двух шкафов.

Набор винт-шайба-гайка необходим для крепления оборудования на монтажные профили шкафов и стоек.

Опоры имеют регулировку высоты, с помощью которой можно нивелировать шкаф/стойку на неровном полу. Устанавливаются в нижнем основании шкафа/стойки и вкручиваются в отверстие с резьбой M12.

Накладка на ручку предназначена для осуществления возможности опломбирования замка в шкафах серии LINEA N, с целью предотвращения несанкционированного доступа к оборудованию.

Технические данные

Основные технические данные аксессуаров указаны в таблице 1.

Внешний вид, габаритные и установочные размеры аксессуаров представлены на рисунках 1–7 и в таблицах 2–8.

Комплектность

Комплект поставки аксессуаров указан в таблицах 9–16.

Меры безопасности**ЗАПРЕЩАЕТСЯ****Установка оборудования при включенном электрическом напряжении.**

Все работы по монтажу и техническому обслуживанию аксессуаров должны производиться в обесточенном состоянии специально обученным персоналом с соблюдением требований нормативно-технической документации в области электротехники.

Все работы должны проводиться исправным инструментом с соблюдением правил техники безопасности.

При обнаружении неисправности во время гарантийного срока необходимо обратиться в организацию, где были приобретены изделия, или в представительство по адресу, указанному ниже.

Аксессуары неремонтопригодны.

При обнаружении неисправности по истечении гарантийного срока аксессуары утилизировать.

По истечении срока службы аксессуары утилизировать.

Правила монтажа и эксплуатации

Извлеките переходник из упаковки.

Установите на монтажные направляющие шкафов и телекоммуникационных стоек. Монтаж осуществляется с использованием крепежа винт-шайба-гайка М6 (в комплект не входит).

Извлеките кронштейн 19" для крепления выключателя из упаковки.

Установите и зафиксируйте выключатель на кронштейне.

Закрепите кронштейн на монтажной направляющей шкафа. Монтаж осуществляется с использованием крепежа винт-шайба-гайка М6.

Извлеките кронштейн крепления между профилем и боковой стенкой / кронштейн крепления между профилем и дверью из упаковки (далее – кронштейн).

Монтаж блока распределения электропитания PDU.

Приложите блок распределения электропитания PDU к монтажной направляющей на нужной высоте и зафиксируйте расположение кронштейна. Монтаж осуществляется с использованием крепежа винт-гайка М6.

Приложите блок распределения электропитания PDU к установленному кронштейну, чтобы отверстия кронштейна блока совпадали с отверстиями кронштейна и отметьте место крепления второго кронштейна.

Зафиксируйте второй кронштейн.

Установите блок распределения электропитания PDU и закрепите крепежом.

Монтаж вертикального кабельного органайзера.

Приложите кронштейн на монтажной направляющей на нужной высоте и зафиксируйте расположение кронштейна.

Приложите вертикальный кабельный органайзер к установленному кронштейну, чтобы отверстия вертикального кабельного органайзера совпадали с отверстиями кронштейна и отметьте место крепления второго кронштейна.

Зафиксируйте второй кронштейн.

Закрепите вертикальный кабельный органайзер на установленных кронштейнах крепежом.

Извлеките комплект соединительный для шкафа из упаковки (далее – соединитель).

Снимите боковые панели.

Приложите соединитель с внешней стороны первого шкафа к стойке сверху так, чтобы круглые отверстия стойки совпадали с отверстиями соединителя. Монтаж осуществляется с использованием крепежа винт М6 с внутренней стороны шкафа.

Повторить для крепления соединителя к стойке первого шкафа снизу.

Зафиксируйте винтами М6 второй шкаф с внутренней стороны сверху и внизу.

Демонтировать существующий замок. Наложить накладку на замок с тыльной стороны.

Установить замок с накладкой в существующее монтажное отверстие в двери.

Опломбировать через пазы накладки.

Транспортирование, хранение и утилизация

Транспортирование аксессуаров допускается в упаковке изготовителя любым видом крытого транспорта, обеспечивающим защиту от механических повреждений, загрязнения и попадания влаги, при температуре окружающего воздуха от минус 50 °С до плюс 50 °С.

Хранение аксессуаров осуществляется в упаковке изготовителя в закрытых помещениях с естественной вентиляцией и при отсутствии в воздухе кислотных, щелочных и других химически активных примесей, при температуре окружающего воздуха от минус 50 °С до плюс 50 °С.

Аксессуары утилизировать с металлическим ломом.

Срок службы и гарантии изготовителя

Срок службы аксессуаров – 25 лет.

Гарантийный срок эксплуатации аксессуаров – 1 год со дня продажи при соблюдении потребителем условий транспортирования, хранения, монтажа и эксплуатации.

Basic product data

Accessories of ITK trademark are designed to provide the ability to mount equipment in a cabinet and to connect cabinets of LINEA N, E series in a row.

The width adaptor is required when it is necessary to install equipment that has a 19" mounting form factor into a telecommunication cabinet with a 21" mounting width. Installation of the adapter is carried out on the mounting rails of cabinets and telecommunication racks.

The 19" bracket is designed to mount the limit switch.

Mounting bracket between the profile and the side wall is designed to mount all types of vertical ITK PDU, including PDU with monitoring, vertical organizers in 800 mm wide cabinets between 19" mounting profile and the side wall.

Mounting bracket between the profile and the door is designed to mount all types of vertical ITK PDU, including PDU with monitoring, vertical organizers in 800 mm wide cabinets between 19" mounting profile and the door.

Connecting kit for connecting cabinets of LINEA N, E series in a row. One kit is designed for connecting two cabinets.

Screw-washer-nut set is necessary to fix the equipment to the mounting profiles of cabinets and racks.

Supports have a height adjustment that can be used to level the cabinet/rack on an uneven floor. They are installed in the bottom base of the cabinet/rack and screwed into the M12 threaded hole.

The handle cover plate is designed to enable the lock on the LINEA N series cabinets to be sealed to prevent unauthorized access to the equipment.

Technical data

The main technical data of accessories are presented in the table 1.

Appearance, overall and mounting dimensions of accessories are shown in figures 1-7 and tables 2-8.

Completeness of set

The delivery set of accessories is shown in tables 9-16.

Safety measures**IT IS FORBIDDEN****To install the equipment with electrical voltage on.**

All installation and maintenance works of the accessories should be carried out in de-energized state by specially trained personnel in compliance with the requirements of reference documentation in the field of electrical engineering.

All works must be carried out with a serviceable tool in compliance with safety regulations.

If a malfunction is detected during the warranty period, it is necessary to contact the organization where you purchased the products, or a representative at the address given below.

Accessories are non-repairable.

If a malfunction is detected at the end of the warranty period, dispose of accessories.

At the end of the service life, dispose of accessories.

Installation and operation rules

Remove the adapter from the package.

Install on the mounting rails of cabinets and telecommunication racks. Mount using M6 screw-washer-nut fasteners (not included).

Remove the 19" switch mounting bracket from the package.

Install and secure the switch to the bracket.

Fix the bracket to the mounting rail of the cabinet. Mount using M6 screw-washer-nut fasteners.

Remove the mounting bracket between the profile and the side wall / the mounting bracket between the profile and the door from the package (hereinafter – the bracket).

Installation of the PDU.

Attach the PDU on the mounting rail at the desired height and mark the bracket location. Mount using M6 screw-nut fasteners.

Attach the PDU against the installed bracket so that the holes in the unit's bracket align with the holes in the bracket and mark the location of the second bracket.

Fix the second bracket.

Install the PDU and fix it with the fasteners.

Installation of a vertical cable organizer.

Attach the bracket to the mounting rail at the desired height and mark the position of the bracket.

Attach the vertical cable organizer to the installed bracket so that the holes in the vertical cable organizer align with the holes in the bracket and mark the location of the second bracket.

Fix the second bracket.

Fasten the vertical cable organizer to the installed brackets with the fasteners.

Remove the connecting kit for cabinet from the package (hereinafter – the connector).

Remove the side panels.

Attach the connector on the outside of the first cabinet to the rack from the top so that the round holes in the rack align with the holes in the connector. Mount using M6 screw on the inside of the cabinet.

Repeat to attach the connector to the rack of the first cabinet from the bottom.

Fasten the second cabinet on the inside top and bottom with M6 screws.

Dismantle the existing lock. Place the cover plate on the back of the lock. Install the lock with the cover plate into the existing mounting hole in the door. Seal through the grooves of the cover plate.

Transportation, storage and disposal

Transportation of accessories is allowed in the manufacturer's package by any type of covered transport ensuring protection from mechanical damage, dirt and moisture ingress, at ambient air temperature from minus 50 °C to plus 50 °C.

Accessories are stored in the manufacturer's package in closed rooms with natural ventilation and absence of acidic, alkaline and other chemically active impurities in the air, at ambient air temperature from minus 50 °C to plus 50 °C

Dispose of accessories with scrap metal.

Service life and manufacturer's warranties

Service life of accessories is 25 years.

The warranty period of accessories is 1 year from the date of sale provided that the consumer complies with the rules of transportation, storage, installation and operation.

Бұйым туралы негізгі ақпарат

ITK тауар белгісінің аксессуарлар жабдықтарды шкафқа монтаждау және LINEA N, E сериясының шкафтарын қатарға жалғау мүмкіндігін қамтамасыз етуге арналған.

Енін бойлай жалғастырғыш монтаждау ені 21" монтаждау форм-факторы 19" жабдықты телекоммуникациялық шкафқа орнату қажет болған жағдайларда керек. Жалғастырғыш шкафтар мен телекоммуникациялық тұғырлардың монтаждық бағаттауыштарына орнатылады.

19" кронштейн ұштық ажыратқышты бекітуге арналған.

Профиль мен бүйір қабырғаның арасындағы бекіту кронштейні мониторингі бар PDU-ды қоса алғанда, тік ITK PDU-дың барлық түрлерін, 19" монтаждау профилі мен бүйір қабырғаның арасына ені 800 мм шкафтарға тік органиайзерлерді бекітуге арналған.

Профиль мен есіктің арасындағы бекіту кронштейні мониторингі бар PDU-ды қоса алғанда, тік ITK PDU-дың барлық түрлерін, 19" монтаждау профилі мен есіктің арасына ені 800 мм шкафтарға тік органиайзерлерді бекітуге арналған.

Жалғастыру жиынтығы LINEA N, E сериясының шкафтарын бір қатарға жалғастыруды ұйымдастыруға арналған. Бір жиынтық екі шкафты жалғастыруға арналған.

Бұрама-шайба-сомын жинағы жабдықтарды шкафтар мен тұғырлардың монтаждау профильдеріне бекіту үшін қажет.

Тіреулердің биіктікті реттемесі бар, оның көмегімен тегіс емес еденде шкафты/тұғырды тегістеуге болады. Шкафтың/тұғырдың астыңғы табанына орнатылады және қуысқа M12 бұрандасымен бұрап кіргізіледі.

Тұтқаның жапсырмасы жабдықтарға рұқсатсыз қол жеткізуді болдырмау мақсатында LINEA N сериясының шкафтарындағы құлыпты пломбалау мүмкіндігін іске асыруға арналған.

Техникалық деректер

Техникалық деректер 1-кестеде келтірілген.

Аксессуарлар сыртқы түрі, габариттік және орнату өлшемдері 1–7 суреттерде және 2–8 кестелерде ұсынылған.

Жиынтықтылығы

Аксессуарлар жиынтығы 9–16 суреттер кестесінде келтірілген.

Қауіпсіздік шаралары

Жабдықты электр кернеуі қосұлы кезде орнатуға ТҮЙІМ САЛЫНАДЫ.

Бұйымды монтаждау және қызмет көрсету бойынша барлық жұмыстарды электротехника саласындағы нормативтік-техникалық құжаттаманың талаптарын сақтай отырып, арнайы оқытылған қызметкер қуатсыз күйде жүргізуі тиіс.

Барлық жұмыстар қауіпсіздік техникасы қағидаларын сақтай отырып, түзік сайманмен жүргізілуі тиіс.

Кепілдік мерзімі кезінде ақау байқалғанда бұйымды сатып алған ұйымға немесе мекенжайы төменде көрсетілген өкілдікке хабарласу қажет.

Аксессуарлар жөндеуге жарамайды.

Кепілді міндеттемелер аяқталған соң немесе қызмет мерзімі аяқталғаннан кейін, ақаулықтар анықталған жағдайда, аксессуары кәдеге жарату керек.

Монтаждау және пайдалану ережелері

Жалғастырғышты қаптамадан шығарыңыз.

Шкафтар мен телекоммуникациялық тұғырлардың монтаждау бағыттағыштарына қойыңыз.

Монтаждау М6 бұрама-шайба-сомын бекітпесін (жиынтыққа кірмейді) пайдаланып, жүргізіледі.

Ажыратқышты бекіту үшін Қаптамадан 19" кронштейнді шығарыңыз.

Орнатып, ажыратқышты кронштейнге бекітіңіз.

Кронштейнді шкафтың монтаждау бағыттауышына бекітіңіз. Монтаждау М6 бұрама-шайба-сомын бекітпесін пайдаланып, жүргізіледі.

Профиль мен бүйір қабырғаның арасын бекіту кронштейнін/профиль мен есіктің арасын бекіту кронштейнін (бұдан әрі – кронштейн) қаптамадан шығарыңыз.

PDU электр қоректендіруінің тарату блогын монтаждау.

PDU электр қоректендіруінің тарату блогын монтаждау бағыттауышына қажетті биіктікке ұстап, кронштейннің орналасуын бекітіңіз. Монтаждау М6 бұрама-сомын бекітпесін пайдаланып, жүргізіледі.

PDU электр қоректендіруінің тарату блогын блоктың кронштейнінің саңылаулары кронштейннің саңылауларымен сәйкес келуі үшін орнатылған кронштейнге басып тұрып, екінші кронштейннің бекітілетін тұсын белгілеңіз.

Екінші кронштейнді бекітіңіз.

PDU электр қоректендіруінің тарату блогын орнатып, бекітпемен бекітіңіз.

Тік кабельдік органиайзерді монтаждау.

Кронштейнді монтаждау бағыттауышына қажетті биіктікке ұстап, кронштейннің орналасуын бекітіңіз.

Тік кабельдік органиайзерді тік кабельдік органиайзердің саңылаулары кронштейннің саңылауларымен сәйкес келуі үшін орнатылған кронштейнге басып тұрып, екінші кронштейннің бекітілетін тұсын белгілеңіз.

Екінші кронштейнді бекітіңіз.

Тік кабельдік органиайзерді бекітілген кронштейндерге бекітпемен бекітіңіз

Қаптамадан шкафтың жалғастыру жиынтығын (бұдан әрі – жалғағыш) шығарыңыз.

Бүйірлік панельдерді шешіп алыңыз.

Бірінші шкафтың сырт жағынан жалғағыштың түсінен тұғырға тұғырдың дөңгелек саңылаулары жалғағыштың саңылауларымен сәйкес келуі үшін баыңыз. Монтаждау шкафтың ішкі жағынан М6 бұрамасы бекітпесін пайдаланып жүргізіледі.

Жалғағышты бірінші шкафтың тұғырына астынан бекіту тармақты қайталаңыз. Екінші шкафты ішкі жағынан үстінен және астынан М6 бұрамаларымен бекітіңіз.

Жұмыс істеп тұрған құлыпты бөлшектеңіз. Құлыпқа жапсырманы бүйір тұстан жапсырыңыз. Жапсырмалы құлыпты есіктегі бар монтаждау саңылауына орнатыңыз. Жапсырманың ойығы арқылы пломбаңыз.

Тасымалдау, сақтау және кәдеге жарату

Бұйымды минус 50 °С-ден плюс 50 °С-ге дейінгі температурада дайындаушының қаптамасында буып-түйілген бұйымдарды механикалық зақымданулардан, былғану мен ылғалдан сақтауды қамтамасыз ететін жабық көліктің кез келген түрімен тасымалдауға болады.

Аксессуарлар дайындаушының қаптамасында табиғи желдетілетін жабық үйжайларда және ауада қышқыл, сілті және басқа химиялық белсенді қоспалар жоқ жағдайда, айналасындағы ауаның минус 50 °С-ден плюс 50 °С-ге дейінгі температурасында сақталады.

Аксессуарлар металл сынығымен бірге кәдеге жарату керек.

Өндірушінің қызмет ету мерзімі және кепілдіктері

Бұйымның қызмет мерзімі – 25 жыл.

Кепілді пайдалану мерзімі – тұтынушы тасымалдау, сақтау және пайдалану қағидаларын сақтаған кезде сатылған күннен бастап 1 жыл.

Таблица / Table / Кесте 1

Наименование показателя / Parameter denomination / Көрсеткіштің атауы	Значение / Value / Мәні
Материал переходника и кронштейнов / Material of adapter and brackets / Жалғастырғыштың және кронштейндердің материалы	Листовая сталь / Sheet steel / Табақшалы болат
Климатическое исполнение по ГОСТ 15150 / Climatic category / МЕМСТ 15150 бойынша	У3 / N3
Температура эксплуатации / Operating temperature / Пайдалану температурасы, °С	-10 ... 45
Относительная влажность при плюс 25 °С / Relative humidity at plus 25 °С / Ауаның салыстырмалы ылғалдылығы 25 °С	До / Up to / Дейін 80 %

Таблица 2 – Переходник / Table 2 – Adapter / 2 кесте – Жалғастырғыш

Артикул / Order code	Длина / Length, / Ұзындығы (L), mm	Ширина / Width / Ені (W), mm	Высота / Height / Биіктігі (H), mm
AD35-01U-R	43	45	2
AD05-01U-R			

Примечание – 35 – покрытие ППК RAL 7035 цвет серый; 05 – покрытие ППК RAL 9005 цвет черный. /
 Note – 35 – PPP coating RAL 7035 color gray; 05 – PPP coating RAL 9005 color black. /
 Ескертпе – 35 – ППК RAL 7035 жабыны сұр түсті; 05 – ППК RAL 9005 жабыны қара түсті.

Таблица 3 – Кронштейн 19" для крепления выключателя / Table 3 – 19" bracket for switch mounting / 3 кесте – Ажыратқышты бекітуге арналған 19" кронштейн

Артикул / Order code	Длина / Length, / Ұзындығы (L1), mm	Длина / Length, / Ұзындығы (L2), mm
LN35-KRKV- G	42,0	35,0
LN05-KRKV- G		
LN35-KRKV- M	54,5	47,5
LN05-KRKV- M		
LN35-KRKV- P	62,0	55,0
LN05-KRKV- P		

Примечания
 – 35 – покрытие ППК RAL 7035 цвет серый; 05 – покрытие ППК RAL 9005 цвет черный;
 – G – стеклянная дверь; M – металлическая дверь; P – перфорированная дверь. /
 Notes
 – 35 – PPP coating RAL 7035 gray color; 05 – PPP coating RAL 9005 black color;
 – G – glass door; M – metal door; P – perforated door. /
 Ескертпелер
 – 35 – ППК RAL 7035 жабыны сұр түсті; 05 – ППК RAL 9005 жабыны қара түсті;
 – G – шыны есік; M – металл есік; P – тесікті есік.

Таблица 4 – Кронштейн крепления между профилем и дверью / Table 4 – Mounting bracket between the profile and the door / кесте 4 – Профиль мен есіктің арасын бекіту кронштейні

Артикул / Order code	Длина / Length, / Ұзындығы (L), mm	Ширина / Width / Ені (W), mm	Высота / Height / Биіктігі (H), mm
LN00-KRVP-A	105,0	65,0	71,5
LN00-KRVP-B	96,6	65,0	45,0

Примечание – 00 – оцинкованное покрытие. / Note – 00 – galvanized coating. / Ескертпе - 00 – мырышталған жабын.

Таблица 5 – Кронштейн крепления между профилем и боковой стенкой / Table 5 – Mounting bracket between the profile and the side wall / 5 кесте – Профиль мен бүйір қабырғаның арасын бекіту кронштейні

Артикул / Order code	Длина / Length, / Ұзындығы (L), mm	Ширина / Width / Ені (W), mm	Высота / Height / Биіктігі (H), mm
ITK-HP-20	50,0	55,0	23,5

Таблица 6 – Комплект соединительный для шкафа / Table 6 – Connecting unit for the cabinet / 6 кесте – Шкафқа арналған жалғау жиынтығы

Артикул / Order code	Винт / Screw / Бұранда	Гайка с фланцем / Flange nut / Ернекекті сомын	Шайба / Washer / Тығырық
ITK-HP-28	M6×12	6	6
ITK-HP-15	M6×15	6	6

Таблица 7 – Регулируемая опора (ножка) / Table 7 – Adjustable support (foot) / 7 кесте – Реттелмелі тіреу (аяқ)

Артикул / Order code	Резьба / Thread / Бұранда	Габаритные размеры / Overall dimensions / Жалпы өлшемдері, mm	Цвет пластика / Plastic material color / Пластиктің түсі
LF-80	M12	90×34	Черный / Black / Қара

Таблица 8 – Накладка на ручку под опломбировку / Table 8 – Handle cover plate for sealing / 8 кесте – Пломбалауға арналған тұтқаның жапсырмасы

Артикул / Order code	Длина / Length, / Ұзындығы (L), mm	Ширина / Width / Ені (W), mm	Высота / Height / Биіктігі (H), mm
ITK-LN-L	163	42,4	18
ITK-LN-S			

Таблица / Table / Кесте 9

Наименование / Denomination / Атауы	Количество, шт./компл. / Quantity, pcs/sets / Саны, дана
Кронштейн 19" для крепления выключателя / 19" bracket for switch mounting / Ажыратқышты бекітуге арналған 19" кронштейн (LN35-KRKV- G, LN05-KRKV- G, LN35-KRKV- M, LN05-KRKV- M, LN05-KRKV- M, LN35-KRKV- P, LN05-KRKV- P)	1
Крепеж: винт M6×15 – 2 шт., гайка закладная M6 – 2 шт., шайба 6 – 2 шт. / Fastener: screw M6×15 – 2 pcs, cage nut M6 – 2 pcs, washer 6 – 2 pcs / Бекітпе: M6×15 бұрама – 2 дн, M6 салма сомыны – 2 дн, шайба 6 – 2 дн.	1

Таблица / Table / Кесте 10

Наименование / Denomination / Атауы	Количество, шт./компл. / Quantity, pcs/sets / Саны, дана
Кронштейн крепления между профилем и дверью / Mounting bracket between the profile and the door / Профиль мен есіктің арасын бекіту кронштейні (LN00-KRVP-A, LN00-KRVP-B)	1
Крепеж: винт M6×15 – 8 шт., гайка с фланцем M6 – 8 шт. / Fastener: screw M6×15 – 8 pcs, flange nut M6 – 8 pcs / Бекітпе: M6×15 бұрама – 8 дн, M6 салма сомыны – 8 дн	1

Таблица / Table / Кесте 11

Наименование / Denomination / Атауы	Количество, шт./компл. / Quantity, pcs/sets / Саны, дана
Кронштейн крепления между профилем и боковой стенкой / Bracket for mounting between the profile and the side wall / Профиль мен бүйір қабырғаның арасын бекіту кронштейні (ITK-HP-20)	1
Крепеж: винт М6×15 – 8 шт., гайка с фланцем М6 – 8 шт. / Fastener: screw М6×15 – 8 pcs, flange nut М6 – 8 pcs / Бекітпе: М6×15 бұрама – 8 дн, М6 салма сомыны – 8 дн	1

Таблица / Table / Кесте 12

Наименование / Denomination / Атауы	Количество, шт./компл. / Quantity, pcs/sets / Саны, дана
Комплект соединительный для шкафа / Connecting unit for the cabinet / Шкафқа арналған жалғау жиынтығы (ITK-HP-28, ITK-HP-15)	1
Крепеж: винт М6×15 – 8 шт. / Fastener: screw М6×15 – 8 pcs / Бекітпе: М6×15 бұрама – 8 дн	1

Таблица / Table / Кесте 13

Наименование / Denomination / Атауы	Количество, компл. / Quantity, sets / Саны, дана
Набор закладных винтов-шайб-гаек / Set of cage screws-washers-nuts / Салма бұрамалар-шайбалар-сомындар жиыны М6×12 mm (ITK-HP-28)	1

Таблица / Table / Кесте 14

Наименование / Denomination / Атауы	Количество, компл. / Quantity, sets / Саны, дана
Набор закладных винтов-шайб-гаек / Set of cage screws-washers-nuts / Салма бұрамалар-шайбалар-сомындар жиыны М6×15 mm (ITK-HP-15)	1

Таблица/Table 15

Наименование / Denomination / Атауы	Количество, компл. / Quantity, sets / Саны, дана
Регулируемая опора (ножка) / Adjustable support (foot) / Реттемелі тіреу (аяқ) – 4 шт./pcs/ дн (LF-80)	1

Таблица/Table 16

Наименование / Denomination / Атауы	Количество, компл. / Quantity, sets / Саны, дана
Накладка на ручку под опломбировку / Handle cover plate for sealing / Пломбалауға арналған тұтқаның жапсырмасы (ITK-LN-L, ITK-LN-S)	1
Стяжки для опломбировки / Ties for sealing / Пломбалауға арналған кермелер	2

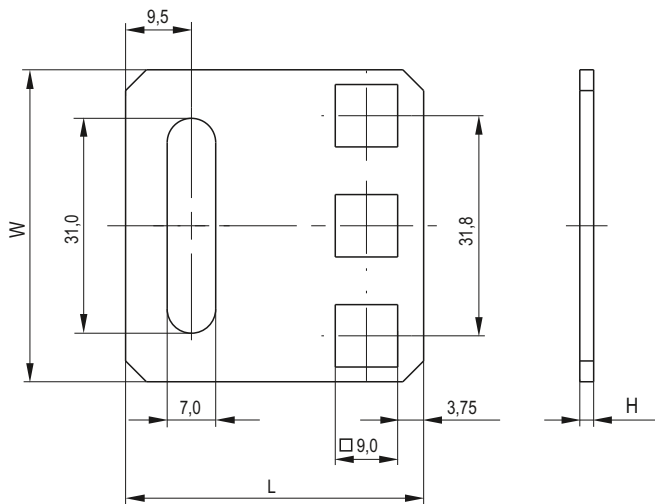


Рисунок 1 – Переходник / Figure 1 – Adapter / 1-сурет – Жалғастырғыш

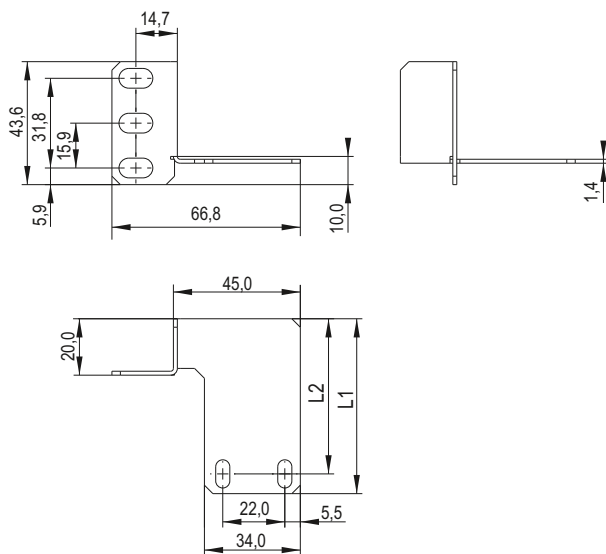


Рисунок 2 – Кронштейн 19" для крепления выключателя / Figure 2 – 19" bracket for switch mounting / 2-сурет – Ажыратқышты бекітуге арналған 19" кронштейн (LN35-KRKV- G, LN05-KRKV- G, LN35-KRKV- M, LN05-KRKV- M, LN35-KRKV- P, LN05-KRKV- P)

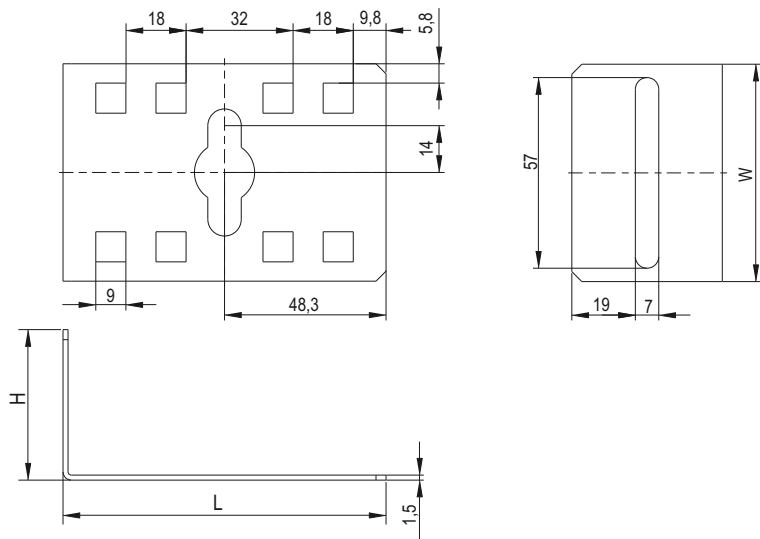


Рисунок 3 – Кронштейн крепления между профилем и дверью / Figure 3 – Mounting bracket between the profile and the door / 3-сурет – Профиль мен есіктің арасын бекіту кронштейні (LN00-KRVP-A, LN00-KRVP-B)

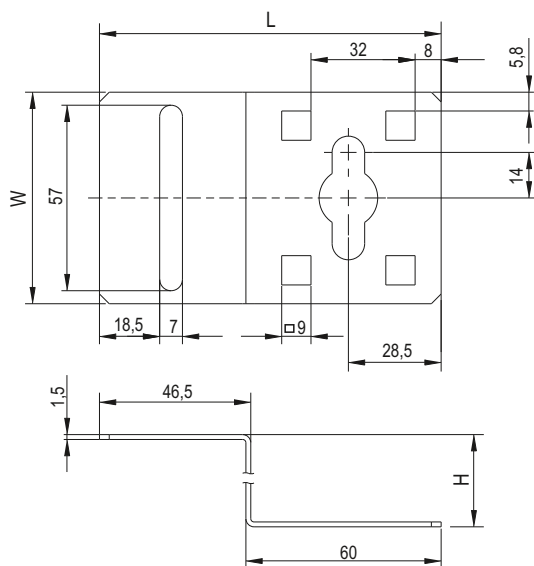


Рисунок 4 – Кронштейн крепления между профилем и боковой стенкой / Figure 4 – Mounting bracket between the profile and the side wall / 4-сурет – Профиль мен бүйір қабырғаның арасын бекіту кронштейні (ITK-HP-20)

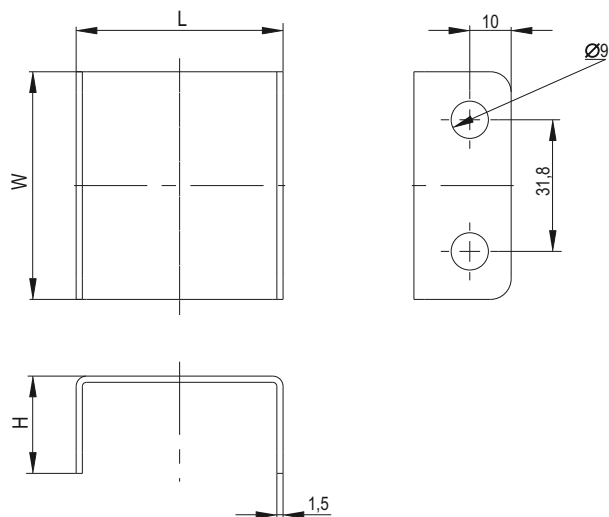


Рисунок 5 – Комплект соединительный для шкафа / Figure 5 – Connecting unit for the cabinet / 5-сурет – Шкафқа арналған жалғау жиынтығы (ITK-HP-28, ITK-HP-15)

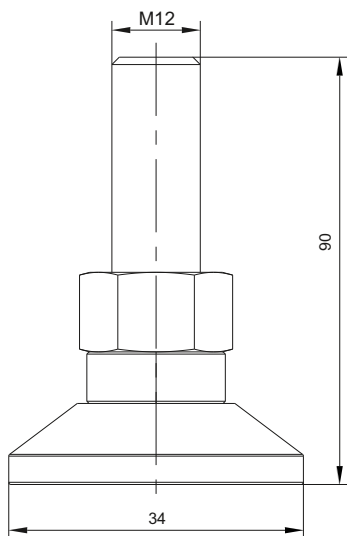


Рисунок 6 – Регулируемая опора (ножка) / Figure 6 – Adjustable support (foot) / 6-сурет – Реттемелі тіреу (аяқ) – 4 шт./pcs/ дн (LF-80)

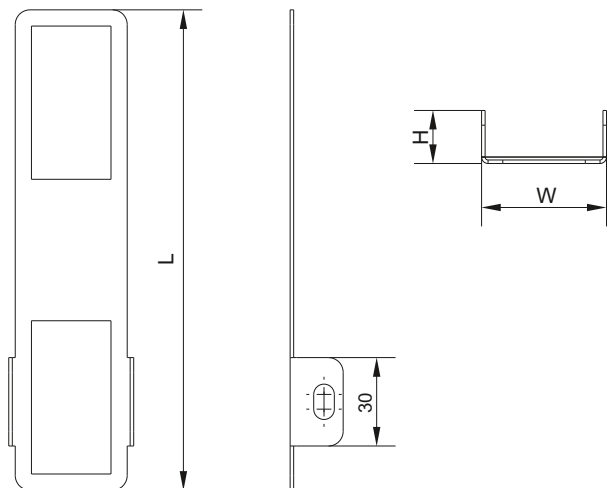


Рисунок 7 – Накладка на ручку под опломбировку / Figure 7 – Handle cover plate for sealing / 7-сурет – Пломбалауға арналған тұтқаның жапсырмасы