

# ПАСПОРТ

## ТЕРМОСТАТ ДЛЯ ТЕПЛЫХ ПОЛОВ ЭЛЕКТРОННЫЙ EKF PROxima

### 1. НАЗНАЧЕНИЕ

Термостат для теплых полов электронный EKF PROxima предназначен для ручного, автоматического и программируемого управления кабельными системами электрического обогрева. Термостат (далее – терморегулятор) поддерживает комфортную температуру обогреваемой поверхности и обеспечивает рациональный расход электроэнергии.

Функция недельного программирования дает возможность разделить сутки на шесть периодов и автоматически поддерживать различную температуру в каждом периоде.

### 2. ТЕХНИЧЕСКИЕ ХАРАКТЕРИСТИКИ

Основные технические характеристики приведены в таблице 1.


Таблица 1

Параметры	Значения
Напряжение питания, В	230
Номинальный ток, А	16
Потребляемая мощность, Вт	2
Пределы регулирования температуры	от +5°C до +90°C
Заводская настройка диапазона температуры	от +5°C до +35°C
Шаг регулирования температуры (Заводская установка ±1°C)	0,5°C - 10°C
Температура окружающего воздуха, °C	От +5°C до +50°C
Тип управления	электронный
Встроенные датчики	Датчик пола / Датчик воздуха

Функции термостата и их описание приведены в таблице 2.

Таблица 2

Функция	Описание
	<b>Ручной режим</b> Все программные установки не действуют, терморегулятор постоянно поддерживает заданную вами температуру.
	<b>Автоматический программируемый режим</b> Сутки разделяются на шесть периодов. Терморегулятор работает автоматически по заданным температуре и времени.
	<b>Комфортный режим</b> Температура может быть временно изменена для текущего периода суток. При наступлении следующего периода терморегулятор самостоятельно вернется из комфортного режима в программируемый.
	<b>Отрезок времени 1 «утро»</b>
	<b>Отрезок времени 2 «выход из дома»</b>
	<b>Отрезок времени 3 «возвращение домой днем»</b>
	<b>Отрезок времени 4 «выход из дома днем»</b>
	<b>Отрезок времени 5 «возвращение вечером»</b>
	<b>Отрезок времени 6 «сон»</b>
	<b>Функция «Заблокировано»</b> Нажмите и одновременно кнопки ▲ и ▼ удерживайте 5 секунд для включения/отключения функции блокировки.

**Внимание!** Переход из ручного в программируемый режим и обратно осуществляется нажатием кнопки меню 

### 3. ОРГАНЫ УПРАВЛЕНИЯ И ПОРЯДОК ЭКСПЛУАТАЦИИ

Термостат для теплых полов электронный EKF PROxima предназначен для ручного, автоматического и программируемого управления кабельными системами электрического обогрева. Термостат (далее – терморегулятор) поддерживает комфортную температуру обогреваемой поверхности и обеспечивает рациональный расход электроэнергии.

Функция недельного программирования дает возможность разделить сутки на шесть периодов и автоматически поддерживать различную температуру в каждом периоде.

- Режим антизамерзания
- Режим программирования
- Ручной режим
- 1-6 отрезки времени
- Время/установка температуры
- Изменение температуры
- День недели
- Обогрев включен
- Блокировка
- Меню
- Вверх
- Датчик воздуха
- Вниз
- Вкл/Выкл

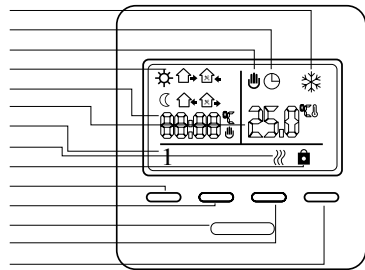


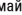
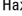





Рис. 1 Органы управления терморегулятора

#### 3.1 ЕЖЕДНЕВНОЕ ИСПОЛЬЗОВАНИЕ ТЕРМОРЕГУЛЯТОРА

- 1)  Включение и отключение терморегулятора.
- 2) Для изменения режимов «ручной»  и «автоматический программируемый»  — нажимайте кнопку «меню»  во включенном состоянии.
- 3) Нажмите кнопки «вверх»  или «вниз»  для регулировки температуры в ручном режиме. На дисплее отображается знак «ручной режим» .
- 4) Для входа в режим настройки времени — нажмите и удерживайте кнопку «меню»

📖, затем кнопку «вверх» ▲ и удерживайте 2 нажатые кнопки в течение 6 секунд. Для настройки «минут» используйте кнопки «вверх» ▲ и «вниз» ▼, для перехода к настройке «часов» нажмите кнопку «меню» 📖 и используйте кнопки «вверх» ▲ и «вниз» ▼. После настройки времени нажмите кнопку «меню» и перейдите к настройке дня недели – 1...7 (Пн...Вс), для передвижения дня используйте стрелки «вверх» ▲ и «вниз» ▼. Затем нажмите кнопку «выкл» для сохранения настроек.

5) Текущая температура (измеряемая датчиком пола или встроенным датчиком окружающего воздуха) отображается на дисплее справа, требуемая (заданная пользователем) и время — слева.

6) Нажмите одновременно кнопки «вверх» ▲ и «вниз» ▼ и удерживайте в течении 6 секунд, чтобы включить или выключить блокировку. Если блокировка включена, то появится знак — «блокировка» 🚫.

7) При работе электрической системы обогрева «теплый пол» на дисплее появляется значок «обогрев включен» ⚡.

### 3.2 ПРОГРАММИРОВАНИЕ ТЕРМОРЕГУЛЯТОРА

1) Для входа в режим программирования нажмите кнопку «меню» 📖, на дисплее должен высветиться значок «часы» 🕒 – автоматический программируемый режим.

2) Удерживайте кнопку «меню» 📖 в течение 6 с до появления первого программируемого отрезка времени 1 «утро» – на дисплее отобразится значок «солнце» ☀️.

3) Стрелками «вверх» ▲ и «вниз» ▼ установите время включения системы электрообогрева «теплый пол».

4) Нажмите кнопку «меню» 📖 для выбора требуемой температуры и используйте стрелки «вверх» ▲ и «вниз» ▼.

5) Нажмите кнопку «меню» 📖 для установки 2 временного отрезка «Выход из дома» – на дисплее отобразится знак 🏠. Стрелками «вверх» ▲ и «вниз» ▼ установите время отключения системы электрообогрева «теплый пол». Нажмите кнопку «меню» 📖 для выбора требуемой температуры и используйте стрелки «вверх» ▲ и «вниз» ▼. По умолчанию заводская настройка 15°C – холодный пол, система не работает.

6) Аналогично повторите процедуру программирования для следующих временных отрезков 3,4,5,6.

7) Для сохранения настроек нажмите кнопку Вкл./Выкл. 🔄.

Пример настройки режимов работы термостата представлен в таблице 3.

Таблица 3

Клавиша	Временной отрезок	Символ на дисплее	Время включения и отключения системы	Установка времени	Температура	Установка температуры
📖 👉	Дни недели (1-5) Пн-Птн	☀️	06:00	▲ ▼	20°C	▲ ▼
		🏠➡️	08:00		15°C	
		🏠⬅️🚫	11:30		15°C	
		🏠➡️🚫	12:30		15°C	
		🏠⬅️	17:00		22°C	
		🌙	22:00		15°C	
	Дни недели (6-7) Сб-Вс	☀️	08:00	22°C		
		🌙	23:00	15°C		

### 3.3 РАСШИРЕННЫЕ НАСТРОЙКИ

Для выхода в режим расширенных настроек (когда термостат выключен) нажмите и удерживайте кнопку «меню» 📖 и одновременно включите прибор. Для перехода в следующий шаг расширенных настроек нажмите кнопку «меню» 📖.

### 3.4 ОРГАНЫ УПРАВЛЕНИЯ И ПОРЯДОК ЭКСПЛУАТАЦИИ

Термостат для теплых полов электронный EKF PROxima предназначен для ручного, автоматического и программируемого управления кабельными системами электрического обогрева. Термостат (далее – терморегулятор) поддерживает комфортную температуру обогреваемой поверхности и обеспечивает рациональный

расход электроэнергии.

Функция недельного программирования дает возможность разделить сутки на шесть периодов и автоматически поддерживать различную температуру в каждом периоде.

Клавиша	Символ	Установка	▲ или ▼
	ADJ	Калибровка температуры	Коррекция измеряемой температуры
	SEN	Выбор датчика	IN: датчик воздуха OUT: датчик пола ALL: оба датчика
	LIT	Ограничение температуры пола	Макс. Ограничение температуры пола (5-60°C)
	DIF	Шаг регулирования температуры	Шаг регулирования температуры 0,5-10 °C
	LTP	Режим антизамерзания при выключенном терморегуляторе	ON: Функция включена OFF: Функция отключена
	PRG	Недельный режим (рабочие/выходные)	Режим 5/2 Режим 6/1 Режим 7
	HIT	Установка максимальной температуры	Ограничение макс. Температуры
	ARAC	Возврат к заводским установкам	Нажмите и удерживайте в течение 5 секунд кнопку ▲, пока прибор не вернется к заводским установкам.



### 3.5 КОДЫ НЕИСПРАВНОСТЕЙ

E0 — ошибка/неисправность встроенного температурного датчика.

E1 — ошибка/неисправность выносного температурного датчика.

### 4. ГАБАРИТНЫЕ РАЗМЕРЫ

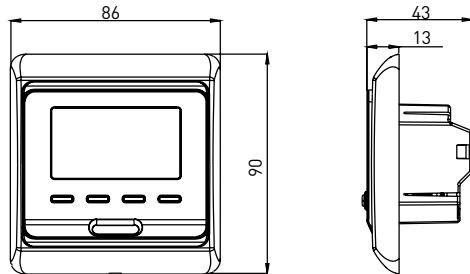


Рис. 2 Габаритные размеры терморегулятора

### 5. МОНТАЖ ДАТЧИКА И ТЕРМОРЕГУЛЯТОРА

**ВНИМАНИЕ!** Все работы по монтажу и подключение следует производить при отключенном напряжении питания.

#### 5.1 Монтаж датчика температуры пола

**ВНИМАНИЕ!** Монтаж датчика температуры пола производится на этапе установки нагревательного мата или секции.

Датчик температуры размещается в гофрированную пластиковую трубку.

Торец трубки закрывается герметичной заглушкой, предотвращающей попадание внутрь раствора для крепления плитки или цементного раствора при устройстве теплого пола. Гофрированная трубка с датчиком внутри располагается на уровне греющего кабеля, между его витками, на равном удалении от них, на расстоянии 50-60 см от стены (см. рис. 3).

Другой конец трубки с соединительным кабелем внутри укладывается в подготовленную в полу канавку (штробу) и подводится к месту установки терморегулятора.

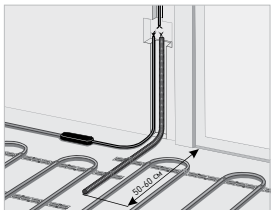
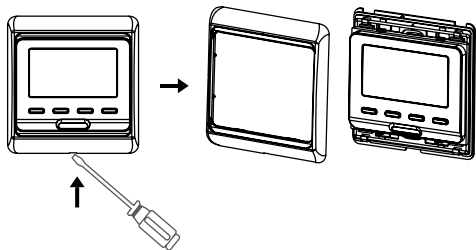


Рис. 3 Монтаж датчика температуры пола.

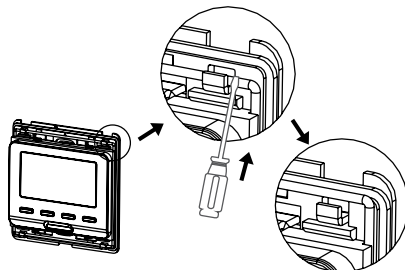
## 5.2 МОНТАЖ ТЕРМОРЕГУЛЯТОРА

Терморегулятор должен быть расположен на стене в помещении со свободной циркуляцией воздуха. Не располагайте терморегулятор в зоне прямого попадания солнечных лучей, сквозняков и других источников тепла.

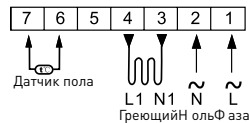
Отсоедините верхнюю панель с помощью отвертки.



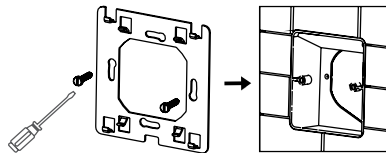
С помощью отвертки снимите заднюю крепежную пластину.



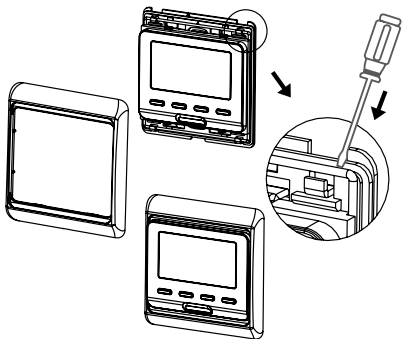
Осуществите подключение проводников в соответствии со схемой



С помощью винтов закрепите крепежную пластину к монтажной коробке



После подключения терморегулятора к проводам, закрепите прибор на крепежной пластине и наденьте лицевую панель и рамку.



## 6. КОМПЛЕКТНОСТЬ

1. Термостат электронный EKF PROxima-1 шт.;
2. Датчик пола с соединительным проводом (3 м) – 1 шт.,
3. Крепежные винты – 2 шт.,
4. Паспорт-1 шт.

## 7. ТРЕБОВАНИЯ БЕЗОПАСНОСТИ

Ремонт и обслуживание терморегуляторов должны осуществляться квалифицированным персоналом.

**ВНИМАНИЕ!** Все работы по монтажу и подключению необходимо проводить при отключенном питании!

Терморегуляторы, имеющие внешние механические повреждения, эксплуатировать запрещено.

## 8. ТРАНСПОРТИРОВАНИЕ И ХРАНЕНИЕ

8.1 Транспортирование изделий может осуществляться любым видом закрытого транспорта, обеспечивающим предохранение упакованных изделий от механических воздействий и воздействий атмосферных осадков.

8.2 Хранение терморегуляторов должно осуществляться в упаковке производителя в закрытых помещениях при температуре окружающего воздуха от  $-40^{\circ}\text{C}$  до  $+60^{\circ}\text{C}$  и относительной влажности не более 98% при  $+25^{\circ}\text{C}$ .

## 9. ГАРАНТИЯ ИЗГОТОВИТЕЛЯ

Изготовитель гарантирует соответствие изделий требованиям технической документации при соблюдении потребителем условий эксплуатации, транспортирования и хранения.

Срок службы: 10 лет.

Гарантийный срок хранения, исчисляемый с даты производства: 7 лет.

Гарантийный срок эксплуатации, исчисляемый с даты продажи: 7 лет.

## 10. СВИДЕТЕЛЬСТВО О ПРИЕМКЕ

Изделия соответствуют требованиям нормативной документации и признаны годными к эксплуатации.

Штамп технического контроля изготовителя

Дата производства «\_\_» \_\_\_\_\_ 201\_\_г.

## 11. ОТМЕТКА О ПРОДАЖЕ

Дата продажи «\_\_» \_\_\_\_\_ 201\_\_г.

Подпись продавца

Печать фирмы-продавца М.П.

Представитель торговой марки EKF по работе с претензиями:  
127273, Россия, Москва, ул. Отрадная, д. 2Б, стр. 9  
Тел./факс: +7 (495) 788-88-15 (многоканальный)  
Тел.: 8 (800) 333-88-15 (бесплатный)  
[www.ekfgroup.com](http://www.ekfgroup.com)

Изготовитель: ООО «ЦЕЦФ Электрик Трейдинг (Шанхай) Ко.»  
1412, Санком Цимик Тауэр, 800 Шанг Ченг Род,  
Пудонг Нью Дистрикт, Шанхай, Китай

Уполномоченное изготовителем лицо: ООО «Эквивалент»,  
690091, Приморский край, г. Владивосток, ул. Мордовцева, д. 6  
Тел.: +7 (423) 279-14-91

Импортер: ООО «Триера», 690065, Приморский край, г. Владивосток,  
ул. Стрельникова, д. 9. Тел.: +7 (423) 279-14-90

EKF trademark service representative:  
Otradnaya st., 2b bld. 9, 127273, Moscow, Russia  
Tel./fax: +7 (495) 788-88-15 (multi-line)  
Tel.: 8 (800) 333-88-15 (free)  
[www.ekfgroup.com](http://www.ekfgroup.com)

Manufacturer: «CECF Electric Trading (Shanghai) Co.», LTD  
1412, Suncome Cimic Tower, 800 Shang Cheng Road,  
Pudong New District, Shanghai, China

Representative of the manufacturer: «Эквивалент», LTD,  
690091, Primorsky region, Vladivostok, st. Mordovtseva, 6.  
Tel.: + 7 (423) 279-14-91

Importer: «Триера», LTD, 690065, Primorsky region,  
Vladivostok, st. Strelnikova, 9. Tel.: +7 (423) 279-14-90

