

Монтаж перфорированного короба

Фиксация короба к монтажной плате

Инструменты для фиксатора



Назначение:

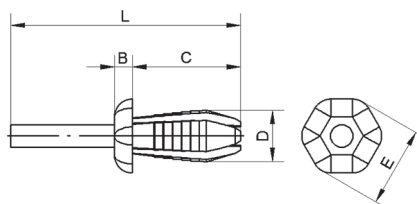
- установка фиксаторов DUCTAFIX RL4 и RL6 (стр. 219).

Отличительные особенности:

- алюминиевый корпус облегчает установку фиксаторов в коробе;
- верхняя часть инструмента соответствует цвету фиксатора, что облегчает идентификацию.

Наименование	Упаковка, шт.	Код
FIXO RL4	1	06500RL
FIXO RL6	1	06501RL

Фиксаторы короба



Назначение:

- быстрая и надежная фиксация короба к монтажной плате.

Отличительные особенности:

- не проводят электрический ток и исключают возможность пробоя при повреждении провода.

Наименование	Диаметр, мм	Размеры, мм					Цвет	Упаковка, шт.	Код
		L	B	C	D	E			
DUCTAFIX RL4	4	25,5	2	12	4	9	зеленый	1000	06502RL
DUCTAFIX RL6	6,5	29,5	2	14	6,25	11	красный	500	06511RL

Способ монтажа

Фиксация короба к монтажной плате

Для монтажа перфорированного короба к монтажной плате необходимо использовать пластиковые фиксаторы DUCTAFIX RL4, DUCTAFIX RL6 совместно с инструментом FIXO RL4, RL6. Нейлоновые фиксаторы позволяют быстро и надежно крепить перфорированный короб к металлической панели, а за счет пластиковой основы (диэлектрика) исключена возможность возникновения электрического пробоя кабеля и его механического повреждения, как в случае крепления на металлические саморезы или винты.

Шаг 1: В зависимости от толщины платы подготовить отверстие \varnothing 6 мм (толщина до 3 мм), отверстие до \varnothing 8 мм (толщина более 3 мм)

Шаг 2: Перфорированный короб крепим к плате с помощью пластиковых фиксаторов DUCTAFIX RL4, DUCTAFIX RL6

Шаг 3: С помощью инструмента FIXO зафиксировать конечное положение перфорированного короба на монтажной плате.

